

まっぷる

特別編集
2025年度版

詳細
マップ付

ISESAKI

いせさき

四季折々の
魅力いっぱい!



＼いせさきもんじゃ／

＼おつきりこみ／

＼焼きまんじゅう／



● TAKE FREE ●

What's Iseaki?

いせさき 伊勢崎市は こんなところです。

群馬県伊勢崎市のはじまりは、1601（慶長6）年に稲垣長茂が入城し、城下町の町割りを行ったことによります。古くから養蚕が盛んで、「織物の町」として1200年以上の歴史をもっています。町は織物産業を基幹に発展し、特に明治・大正・昭和初期にかけて「伊勢崎銘仙」で全国に名を馳せました。JR・東武伊勢崎駅周辺の市街地には、当時の面影があちこちに残っています。

2005（平成17）年1月1日には伊勢崎市、赤堀町、東村、境町の4市町村が合併し、人口が20万人を突破。新しい伊勢崎市が誕生しました。



くわまる
世界遺産
「富岡製糸場と絹産業遺産群」
田島弥平旧宅PRキャラクター



》 CONTENTS 《



- 2 アクセス&交通インフォメーション
- 4 早わかり 伊勢崎マップ
- 6 旬カレンダー
- 10 祭り&イベント
 - 10 春
 - 12 夏
 - 14 秋
 - 16 冬
- 18 伊勢崎おすすめプラン
 - 18 PLAN① 駅近さんぽ
 - 20 PLAN② よくばりドライブ
 - 22 世界遺産 富岡製糸場と絹産業遺産群
 - 24 世界遺産 田島弥平旧宅
 - 27 [Column] 日光幣使道
- 28 伊勢崎おすすめスポット
 - 28 Auto Mirai 華蔵寺遊園地（華蔵寺公園遊園地）
 - 30 レジャー
 - 31 公園
 - 32 文化財・歴史
 - 34 [Column] 伊勢崎餅
- 36 伊勢崎グルメをいただきます！
 - 36 伊勢崎グルメ
 - 44 ご当地グルメ① いせさきもんじゃ
 - 46 ご当地グルメ② おつきこみ
 - 48 ご当地グルメ③ 焼きまんじゅう
 - 50 伊勢崎ブランド野菜
- 52 おみやげセレクション
 - 52 特産品
 - 56 スイーツ
 - 58 [Column] 郷土のヒーロー 国定忠治
- 59 いせさきコミュニティバス あおぞら
- 60 日帰り入浴施設
- 62 宿泊施設
- 64 [Column] 伊勢崎オートレース
- 65 五十音INDEX



無料 アプリで電子版が見られる!

まっふるリンク

「まっふる いせさき」を、そのままスマートフォンにダウンロード。スマートフォンなら、電子書籍も自分の位置まで確認できて簡単便利です。

まっふるリンクをダウンロードして
「まっふる いせさき」の
QRコードを読み取る

スマートフォンで利用するために！ ダウンロードの方法

- 1 [AppStore]または[GooglePlay]から「まっふるリンク」で検索しアプリをダウンロード!
- 2 アプリを起動し、会員登録トップ画面の「QRリーダー」をタップする。
- 3 名のQRコードを読みとる。

※ご利用には会員登録（無料）が必要です。

●本誌に掲載した内容は、2024年12月～2025年1月時点の取材・調査によるものです。
●施設の情報（所在地、営業時間・開館時間、定休日、料金、問い合わせ先）やイベント情報は変更になる場合があります。ご利用の際は改めて、ご確認ください。



●まっふるリンクはスマートフォンを対象しております。推奨機種は、iPhone版はAppStoreにて、Android版はGooglePlayにて必ず事前に確認ください。なお、推奨環境で必ずしも動作を保証するものではありません。●GPS機能が非搭載の機種では一部機能をご利用になれません。●一部機能のご利用には、会員登録が必要です。●QRコードは株式会社デンソーウェーブの登録商標です。●「まっふるリンク」サーバー利用（ダウンロード等）には、別途各通信会社の通信料がかかります。●オフライン利用に対応した機能（電子書籍・ダウンロードマップ）については、通信環境下で事前にダウンロードしてご利用ください。●各コンテンツ及び電子書籍のダウンロード容量は、約300MB程度となります。書籍により異なるためダウンロード前にご確認ください。●ダウンロード時は必ず環境を推奨します。●コンテンツのダウンロード期間は2025年3月31日です。●コンテンツの使用可能期間は、QRコード読み込み後1年間となります。期間が過ぎてもまっふるリンクは、再度QRコードの読み取りが必要となります。●権利の関係上、本誌で紹介している物件でも「まっふるリンク」に表示されない場合があります。●本誌地図上に掲載される物件位置と、本サービスで表示される物件位置は必ずしも一致しません。あくまで目安としてご利用下さい。●本サービスに掲載の物件情報（商品内容や料金ほか各種データ）は変更される場合がありますので、ご利用の際には改めて事前にご確認ください。●本サービスに掲載の内容により生じたトラブルや損害に関しては、弊社では補償いたしかねます。あらかじめご了承の上、ご利用下さい。●本サービスは、予告なく内容を変更することや終了することがあります。●画面はすべてイメージです。●本サービスに掲載の内容およびQRコードの無断転載を禁じます。

Access & Information

アクセス & 交通インフォメーション



鉄道

鉄道なら東武伊勢崎線が便利。浅草から特急「りょうもう」号で太田まで、太田から普通電車で乗り換え。JR利用なら上越新幹線または高崎線、湘南新宿ラインで高崎まで、高崎から両毛線に乗り換え。



高速バス

新宿から伊勢崎まで乗り換えなし、運賃は鉄道よりもリーズナブル。



車

車の場合は北関東自動車道伊勢崎ICが最寄り。東京方面からは関越自動車道～高崎JCT～北関東自動車道、茨城方面からは北関東自動車道～栃木都賀JCT～東北自動車道～岩舟JCT～北関東自動車道と走る。東京方面からは関越自動車道本庄児玉ICからアクセスする方法もある。



鉄道利用の場合

※所要時間は目安。鉄道の待ち合わせ時間は含まない。

浅草駅	東武鉄道特急「りょうもう」号 約1時間25分	太田駅	東武伊勢崎線普通 約25分	伊勢崎駅
東京駅	JR上越新幹線「とき」ほか(普通車指定席) 約55分	高崎駅	JR両毛線普通 約30分	
新宿駅	JR高崎線、JR湘南新宿ライン特別快速・快速ほか 約2時間	高崎駅	JR両毛線普通 約30分	



高速バス利用の場合

新宿駅南口 (バスタ新宿)	JRバス関東 約2時間10分	伊勢崎駅
------------------	-------------------	------



車利用の場合

練馬IC	関越自動車道 約1時間	高崎JCT	北関東自動車道 約15分	伊勢崎IC	
ひたちなかIC	北関東自動車道 約1時間	栃木都賀JCT	東北自動車道 約10分		岩舟JCT
JCT川口	東北自動車道 約40分	岩舟JCT	北関東自動車道 約30分		

いせさきコミュニティバス「あおぞら」

JR両毛線「伊勢崎駅」を起点として、市内各方面へ路線バスが走っている。有料、1日乗車券200円。(P.59参照)



はしえ波志江スマートIC情報

北関東自動車道の波志江PAIに併設されたETC専用のICで、伊勢崎市北部のアクセスに便利。前橋(関越道)方面、佐野(東北道)方面いずれも出入り可能だ。



波志江PAI(西行き)と同じエリア内にETC専用の出入口がある

Isesaki MAP

伊勢崎マップ

早わかり

市内の遊びスポットや見どころがひと目でわかるマップで、お出かけ前に確認しておこう！



Auto Mirai 華蔵寺遊園地
おーとみらいけぞうじゆうえんち (華蔵寺公園遊園地)
入園無料で、アトラクションも低料金で楽しめる。(P.28参照)



相川考古館
あいかわこうこかん
江戸時代の居宅に展示。国指定重要文化財の埴輪は必見。(P.33参照)



いせさき明治館
いせさきめいじかん
伊勢崎を代表する木造洋風医院建築。1912(明治45)年築。(P.19・35・55参照)

赤堀花しょうぶ園

あかぼりはなしょうぶえん
国指定史跡「女堀」には、6月に入ると約2万5千株の花しょうぶが開花する。(P.7・32参照)



旧時報鐘楼
きゅうじほうしょうろう
県内最古の鉄筋コンクリート造りの建造物。(P.18参照)

SL復活ものがたり

公園のシンボルが上州路を走る！



Auto Mirai 華蔵寺遊園地に静態保存されていた蒸気機関車「C61 20号機」(1949(昭和24)年製造)が、2011(平成23)年にJR東日本で動態復元され、上越線、信越本線を中心に活躍中。



跡地には「特急とき」などで活躍した車両(クハ183-1529)が2014(平成26)年3月から展示中。



世界遺産



田島弥平旧宅
たじまやへいぎゆうたく
世界文化遺産「富岡製糸場と絹産業遺産群」の構成資産のひとつ。近代養蚕農家の原型となった主屋が今も残る。(P.23・24参照)



境赤レンガ倉庫
さかいあかれんがそうこ
大正時代に繭の保管庫として建築され、現在は展示やイベントのホールとして活用。(P.21参照)

伊勢崎への旅の“旬”がひと目でわかる

旬カレンダー

桜色が一面に広がる
ソメイヨシノ
3月下旬～4月上旬

華蔵寺公園

けぞうじこうえん

春季には、ソメイヨシノとツツジが園内を鮮やかに彩る。

📍華蔵寺町1 [MAP付録 北部 E-6](#)

ココが最高!

地上65mの大観覧車「ひまわり」から見る風景は特におすすめ。

深紅の群生が華やか
ツツジ
4月中旬～5月上旬



花

4月中旬～5月上旬

ツツジ

3月下旬～4月上旬
ソメイヨシノ

4月下旬～5月上旬
ぼたん
退魔寺

3月中旬～4月中旬
菜の花

6月上旬～下旬
花しょうぶ・あじさい

6月中旬～7月中旬
ヘメロカリス
ヒロコドリームガーデン

6月上旬～8月中旬

オオマツヨイグサ(月見草)

龍宮橋付近

7月上旬～8月上旬

ハス



一面の紫と白のグラデーション
花しょうぶ
6月上旬～下旬

赤堀花しょうぶ園

あかぼりはなしょうぶえん

国指定史跡の「女堀」では、約2万5千株の花しょうぶが一斉に咲き乱れる。

📍下触町213ほか [MAP付録 北部 D-4](#)

ココが最高!

紫と白のグラデーションが美しい。雨の日は情緒満点。あじさいも一緒に楽しめる。

ココが最高!

ずっと立つ花の姿が特に美しいのは午前中。

📍磯町301ほか [MAP付録 北部 G-2](#)



9月中旬～下旬
ヒガンバナ
境御嶽山自然の森公園

4 April

5 May

6 June

7 July

8 August

9 September

3月20日～5月11日
華蔵寺公園花まつり
詳細は➡P.10

4月上旬～5月中旬
粕川の鯉のぼり
詳細は➡P.11

4月15日
小泉稻荷神社春季大祭
詳細は➡P.11

5月中旬
島村自然フェスタ
境運輸(株)グループ島村河津さくら公園(利根川水辺プラザ公園)ほか

※イベントは変更になる場合があります。



7月7日
赤城神社のお川入れ神事
境平塚赤城神社



8月上旬
あずま夏まつり
詳細は➡P.12

8月下旬
境ふるさとまつり
詳細は➡P.13

8月中旬
赤堀夏まつり
詳細は➡P.12

9月下旬
いせさきまつり
詳細は➡P.13



イベント



香りに包まれる
菊の花畑

小菊

10月中旬～11月中旬

あかぼり小菊の里

あかぼりこぎくのさと

なだらかな丘いっぱい広がる小菊の丸い花株は約2万株。その風景は壮観。

◇磯町412-3ほか 付録 北部 G-2

ココが最高!

色彩豊かな花はもちろん、
菊の良い香りも楽しめる。



色とりどりに
咲き乱れる

コスモス

10月上旬～10月下旬

花

10月上旬～下旬

コスモス

小泉稲荷神社大鳥居周辺ほか

11月1日～20日

伊勢崎菊花大会

華蔵寺公園



10月中旬～11月中旬

小菊

10

October

11

November

12

December

- 10月第3土・日曜
千本木神社秋季大祭
千本木神社

- 10月下旬
いせさき燈華会
詳細は⇒P.15

- 10月第1日曜
市民交流まつり
詳細は⇒P.14

- 11月上旬
いせさき産業祭
詳細は⇒P.15



- 12月上旬～1月上旬
伊勢崎市で見られる
イルミネーション
詳細は⇒P.16

イベント



ひときわに濃い
ピンク色が鮮やか

河津桜

2月下旬～3月中旬

伊勢崎市みらい公園

いせさきみらいこうえん
(いせさき市民のもり公園)

うるおいのある緑のオアシスとして誰もが自然に親しめる総合公園。河津桜の時は園内中心部が鮮やかなピンク色に染まる。

◇山王町2663 付録 南部 E-3

ココが最高!

花の蜜に誘われて、
様々な野鳥が訪れる。
河津桜との構図は
写真映え間違いなし。



3月下旬～4月上旬
ソメイヨシノ

3月中旬～4月中旬
菜の花

2月下旬～3月中旬
河津桜
伊勢崎市みらい公園
(いせさき市民のもり公園)

1

January

2

February

3

March

- 2月上旬
豊武神社節分祭
豊武神社

- 1月1日
小泉稲荷初詣
小泉稲荷神社

- 1月11日
いせさき初市
詳細は⇒P.17
上州焼き饅祭
詳細は⇒P.17





祭り&イベント

3月20日~5月11日

けぞうじ 華蔵寺公園花まつり

華蔵寺町 華蔵寺公園

MAP付録 北部 E-6

3月下旬から4月上旬にはソメイヨシノ、4月中旬から5月上旬にはツツジが園内を鮮やかに彩り、訪れた人を楽しませる。期間中は夜桜のライトアップもあり。隣接している遊園地の大観覧車「ひまわり」から見る風景も絶景。



春

Spring

華蔵寺公園花まつりをはじめ、
青い空に豪快に泳ぐ
鯉のぼりなど、春を感じる祭事や
イベントが盛りだくさん。



4月15日

こいずみいなりじんじや 小泉稻荷神社春季大祭

小泉町 小泉稻荷神社

MAP付録 北部 1-7

大鳥居がそびえる小泉稻荷神社。神社前には大小さまざまな鳥居が約300基並び、商売繁盛のご利益を求めて多くの人で賑わう。



4月上旬~5月中旬

かすかわ 粕川の鯉のぼり

堀下町 センヨシ せせらぎ
パーク南 粕川治い

MAP付録 北部 F-4

鹿島町 南
粕川治い

MAP付録 北部 E-6

空を泳ぐ鯉のぼりの数は約500匹。華蔵寺公園東側にも約150匹の鯉のぼりが泳ぎ、春の彩りを演出している。



その他の春の祭り&イベント

大雷神社例祭 だいらいじんじやれいさい
春季4月5日、例大祭10月5日 西久保町 大雷神社



8月上旬

あずま夏まつり

田部井町
あずま総合運動公園

MAP付録 北部 H-6

八木節、民謡、和太鼓演奏など楽しいまつりが開催される。

夏

Summer

各地域で開催される

夏まつりなど、

夏を彩る祭りやイベントが見どころ。

8月中旬

あかほり 赤堀夏まつり

西久保町 赤堀コミュニティひろば

MAP付録 北部 G-3

各種みこし、山車まつり、総踊り、和太鼓演奏などを開催。



8月下旬

境ふるさとまつり

境 境町駅前通りほか

MAP付録 南部 H-5

元は祇園祭といわれ、今は境ふるさとまつりとして親しまれている。みこしパレードなどを開催。

9月下旬

いせさきまつり

本町通りほか

MAP付録 北部 C-2

伊勢崎を代表する祭り。山車・屋台、みこしの競演やおまつり広場での郷土芸能発表などのステージイベント、大抽選会などのさまざまなイベントが行われ、会場となる本町通り周辺は多くの人で賑わう。総重量1tのみこしを担ぐ「百人みこし」は圧巻の迫力。



その他の夏の祭り&イベント

赤城神社のお川入れ神事

7月7日/境平塚 赤城神社

飯玉神社の茅の輪くぐり

いいたまじんじゃのちのわくぐり

7月24日/堀口町 飯玉神社

退魔寺の水神宮祭

たいまじのすいじんぐうさい

8月第3土・日曜/美茂呂町 退魔寺



秋

Autumn

灯籠でいせさき明治館周辺を
ライトアップする
いせさき燈華会のほか、
市民と行政が一緒に手がける
市民交流まつりなども
見逃せない。



10月第1日曜

市民交流まつり

山王町 伊勢崎市みらい公園
(いせさき市民のもり公園) MAP付録 南部 E-3
「花と緑と環境フェア」と同時開催し、市民と行政
が手を取り合って伊勢崎の魅力再発見するイ
ベント。伊勢崎市と交流のある地域の名物が集
う物産展や芸能発表を行う。また、明日の郷土を
築く青少年の集いも開催。



10月下旬

いせさき燈華会

いせさき明治館周辺

MAP付録 北部 C-2

灯籠やろうそく、オリジナル灯籠の
優しい明かりと、地域遺産のライト
アップを組み合わせた和風イルミ
ネーションイベント。



11月上旬

いせさき産業祭

樺祭あかぼり

(赤堀コミュニティひろば MAP付録 北部 G-3)

あずま産業祭

(あずま総合運動公園 MAP付録 北部 H-6)

さかい産業祭

(境ふれあいパーク MAP付録 南部 H-4)

市内3か所で行われる祭りで、地域産業・地
域社会の振興・発展を目的として農産物・商
工製品の販売や配布などが行われる。

その他の秋の祭り&イベント

飯玉神社の秋の大祭

10月17日前後の日曜(隔年) / 堀口町 飯玉神社

鬼子母神祭 きしぼじんまつり

11月第4土・日曜 / 山王町 本妙寺

千本木神社秋季大祭

10月第3土・日曜 /
南千木町 千本木神社



伊勢崎駅前

12月上旬～1月上旬

伊勢崎市で見られる
イルミネーション

伊勢崎駅南口駅前広場ほか
街灯や時計塔を利用したタワーや伊勢崎工業高校の生徒が制作したイルミネーションなどが駅前を華やかに彩る。Auto Mirai 華蔵寺遊園地でも夜間営業やライトアップのイベントが楽しめる。



Auto Mirai 華蔵寺遊園地



Auto Mirai 華蔵寺遊園地



冬

Winter

冬の夜を美しくライトアップするイルミネーションや上州名物の「焼きまんじゅう」の神事などさまざま。直径約55cmの大焼きまんじゅうは迫力満点だ。



1月11日

じょうしゅう や まんさい
上州焼き饅祭

本町 伊勢崎神社

MAP付録 北部 C-2

『皆様の幸せが膨らむように』と「福まん神事」が行われた後、直径約55cmの巨大まんじゅうが境内で焼かれ、参拝者に振る舞われる。

1月11日

いせさき初市

本町通り MAP付録 北部 C-2

毎年、鏡開きの日に併せて行われる「だるま市」。縁起だるまなどを買い求める客で夜遅くまで賑わう。



その他の冬の祭り&イベント

大西の市 12月10日/境 瑠珂比神社

西の市 12月12日/三光町 本光寺

全日本実業団駅伝 (ニューイヤー駅伝)

1月1日/群馬県内各所

小泉稲荷初詣

1月1日/小泉町 小泉稲荷神社

倭文神社の田遊び

しどりじんじやのたあそび

1月14日/東上之宮町 倭文神社

豊武神社節分祭

とよたけじんじやせつぶんさい

2月上旬/大正寺町 豊武神社



伊勢崎 おすすめプラン

市内に点在する歴史的建造物や、世界遺産関連施設などを探しに、散歩&ドライブに出かけよう！

さんぽのコツ

駅から徒歩15分圏内なので、1つ1つじっくり見て回ろう

PLAN

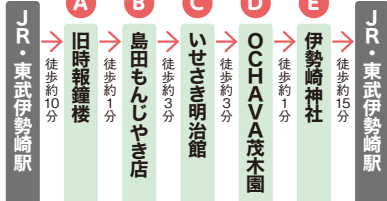
1

駅近さんぽ

駅周辺に歴史スポットが集中

明治から大正、昭和と銘仙の生産で賑わった伊勢崎。町中にはかつての面影を残す歴史的建造物が数多くある。

(Start!) A B C D E (Goal!)



A 旧時報鐘楼

市指定重要文化財
市景観重要建造物

大正ロマン薫る鐘楼

横浜で菓種商を営んでいた伊勢崎市出身の小林桂助氏の寄付により、1915（大正4）年に着工、翌年に竣工した。高さ14.56m、煉瓦の張壁や窓、屋根に西洋文化を感じる。

☎0270-75-6672（文化財保護課）
📍曲輪町28-23 ①見学自由
MAP付録 北部 C-2

B 島田もんじやき店

しまだもんじやきてん

1度食べたらずみつき

昔は駄菓子屋も兼業していたが、改装してもんじや専門店になった。味は伊勢崎名物「あま」「から」だけでなく、「おおあま」「おおから」「ゲキから」まで揃う。

☎0270-25-3939
📍曲輪町30-2 ①11:30 ~ 17:30（土・日曜、祝日は11:00 ~ 17:30）
🕒閉月曜
MAP付録 北部 B-2



C いせさき明治館

いせさきめいじかん

市指定重要文化財
市景観重要建造物

県内最古の木造洋風医院建築

藩医だった今村家が1912（明治45）年に建設したものを現在地に曳き家移転。明治時代の洋風建築技術が随所に施されている。また、館内では季節に合わせたアンティークの伊勢崎銘仙を常時展示している。

☎0270-40-6885 📍曲輪町31-4
🕒10:00~17:00 ①無料
🕒閉月・火曜（祝日の場合は翌日）
MAP付録 北部 C-2



D OCHAVA 茂木園

おちやぼもぎえん

おいしいお茶で一休み

すっきりとした後味のオリジナル煎茶を取り揃えている日本茶専門店。抹茶ドリンクのテイクアウトをはじめ、本格的な味を楽しめる。

☎0270-25-0174 📍本町20-1
🕒10:00 ~ 18:30 ①閉月曜
MAP付録 北部 C-2

E 伊勢崎神社

いせさきじんじや

本殿の巧みな彫刻に注目

鎌倉時代に守護神として創建。代々領士の崇敬を厚く受けた。一間社流造りの本殿は1848（嘉永元）年の造営で、手の込んだ彫刻が見事。旅行の際の渡航・航空安全祈願でも知られる。

☎0270-25-0542 📍本町21-1
①境内自由 MAP付録 北部 C-2



よくばりドライブ

南北に長い伊勢崎の見どころを満喫

伊勢崎市北部の赤堀地区から、あずま地区を経て南部の境地区まで、伊勢崎をぐるっと満喫するドライブコース。

Start! **A** **B** **C** **D** **E** Goal!



A 伊勢崎市赤堀歴史民俗資料館

いせさきあかぼりれきし民俗しりょうかん

生活の移り変わりがわかる

1階は旧石器時代から平安時代までの出土品を時代ごとに展示。2階は昭和初期をイメージした移築民家や多数の民俗資料を展示している。

☎0270-63-0030 ㊦西久保町2-98
 ㊤9:00~17:00 毎月曜(祝日の場合は翌日)、
 12月28日~1月4日 ㊤入館無料 ㊤あり
 MAP付録 北部 G-3



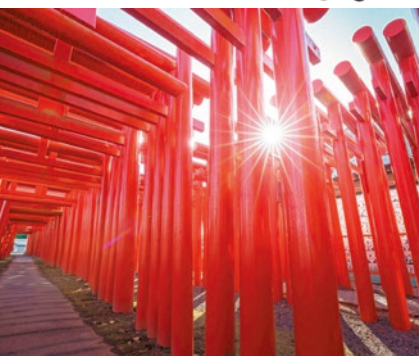
B 小泉稲荷神社

こいずみいなりじんじや

赤い鳥居に圧倒される

社前には奉納された鳥居が約300基も並び、商売繁盛のご利益を求めて多くの人で賑わう。22.17mの高さを誇る大鳥居は北関東自動車道からも見ることができ、伊勢崎市を代表する観光スポット。

☎0270-62-7171 ㊦小泉町231
 ㊤境内自由 ㊤あり MAP付録 北部 I-7



ドライブのコツ

境地区に来たら世界遺産の田島弥平旧宅も訪れてみよう(→P.24)



伊勢崎おすすめプラン

C 水戸屋本店

みとやほんてん

明治28年創業の老舗が新店舗へ!

令和3年12月に移転リニューアル。伝統の味を守りながら、見ても食べても美味しい和菓子を提供する。新商品フルーツパフェ大福「咲-emi-」は4種類のフルーツが入ったふわふわの大福もち。一口食べると思わず笑みがこぼれる。

☎0270-76-1895 ㊦境百々東20-1 ㊤9:00~18:00
 ㊤無休(元日は休) ㊤あり
 MAP付録 南部 I-4



D 境赤レンガ倉庫

さきあかれんがそうこ

展示やイベントのホールとしても活用

1919(大正8)年に繭の保管庫として建築され、2000(平成12)年に旧境町が取得。レンガ壁はイギリス積み、繭の輸送には東武伊勢崎線が利用された。かつての絹産業で栄えた境地区の歴史を今に伝える貴重な近代化資産。

☎0270-61-8737 ㊦境765-1 ㊤9:00~17:00
 ㊤火曜(祝日の場合は翌日) ㊤見学無料 ㊤あり
 MAP付録 南部 I-4



ドライブのコツ

近くにあるJA佐波伊勢崎からかへぜまゆの郷で買い物も(→P.51)

E 焼きそばほその

やきそばほその

創業以来こだわりの平打ち細麺

伊勢崎で焼きそばといえば真っ先に名があがる老舗。細麺と昔ながらのシンプルな味付けが特徴。

☎0270-26-0952 ㊦平和町26-1
 ㊤11:00~14:00、16:30~22:00
 ㊤日、第3月曜 ㊤あり
 MAP付録 北部 C-2



世界遺産

富岡製糸場と絹産業遺産群

一部特権階級のものに限られていたシルクを、多くの人々に広めた絹産業遺産として、平成26年6月25日に世界遺産に登録された。その偉業を今に伝える4資産すべてを訪れてみたい。利根川沿いの田島弥平旧宅から、山深い荒船風穴まで、そのロケーションはさまざまだ。



1 群馬県立世界遺産センター「セカイト」 「世界を変える生糸の力」研究所

世界遺産センターは、映像展示やパネル展示、デジタル技術を駆使した展示などで、「富岡製糸場と絹産業遺産群」の価値と魅力を紹介する施設。明治期に建てられた歴史のあるレンガ倉庫を、隈研吾氏監修のもと改修。ぐま絹遺産や日本遺産など県内の絹産業関連文化財も紹介している。

☎0274-67-7821 ㊦富岡市富岡1450-1 ㊤9:00～17:00 ㊤最終水曜(12月～2月は水曜、12月29日～31日) ㊤無料 上信電鉄上州富岡駅から徒歩1分



デジタル技術を駆使した展示で、子どもでも楽しみながら理解できる。



観る！シアター



感じる！展示室

大型スクリーンに映し出す高精細CGで、稼働していたころの資産にタイムトリップ。

2 富岡製糸場

とみおかせいしじょう

明治政府が設立した日本初の官営模範製糸工場。木骨煉瓦造の繰糸所、繭倉庫など創業当初の建物や時代の変遷を語る建造物が残る。2020年に国宝西置繭所の保存整備工事が完了し、展示室や多目的ホールが整備された。

☎0274-67-0075 (富岡製糸場総合案内所) ㊦富岡市富岡1-1 ㊤9:00～17:00 (最終入場16:30) ㊤12月29日～31日 ㊤大人1000円、高校・大学生250円(要学生証)、小・中学生150円



3 荒船風穴

あらふねふうけつ

岩の隙間から吹き出す冷風を利用して蚕種(蚕の卵)を保管した施設。国内最大の貯蔵規模を誇り繭の大量増産に貢献した。

☎0274-82-5345 (下仁田町歴史館) ㊦甘楽郡下仁田大字南野牧甲10690-2 ㊤9:30～16:00 (最終入場15:30) ㊤期間中無休、12月1日～3月31日は冬季閉鎖 ㊤大人500円、高校生以下無料



群馬県

前橋市

伊勢崎市

藤岡市

富岡市
1
2
3
下仁田町

4 高山社跡

たかやましゃあと

良質な繭の安定供給を実現した「清涼育」を全国へ広めた養蚕教育機関であり、各地からその技術を学ぶために生徒が集まった。

※母屋兼蚕室修復工事中

☎0274-23-7703 (高山社情報館) ㊦藤岡市高山237 ㊤9:00～17:00 (最終入場16:30) ㊤12月28日～1月4日 ㊤大人500円(高校生以下、藤岡市在住者、障害者の方は無料)



5 田島弥平旧宅

たじまやへいきゅうたく

優良な蚕種(蚕の卵)を生産する養蚕技法「清涼育」を体系的に完成させ、規範となる養蚕建物も発案した田島弥平の旧宅で、主屋は近代養蚕農家の原型となった。主屋のほか、当時の蚕室建物跡、桑場、蚕種保管の種蔵などが残る。

☎0270-61-5924 (田島弥平旧宅案内所) ㊦境島村2243 ㊤9:00～16:00 (庭及び桑場1階のみ見学可) ㊤12月29日～1月3日 ㊤無料 ㊤付録 南部 G-7



田島弥平旧宅から足を延ばして見に行こう

近代産業と渋沢栄一

近代日本経済の父・渋沢栄一は養蚕にも造詣が深く、富岡製糸場設立時には明治政府で設置主任として尽力。また田島武平（弥平の本案）が宮中養蚕の世話役になるきっかけを作ったのも栄一である。ぜひ、その足跡をたどってみよう。

■ 渋沢栄一記念館

しぶざわえいいちきねんかん

資料室に栄一の遺墨や写真など数多くの資料が展示されている。資料室を10名以上の団体で見学する場合は事前予約が必要。(HPまたは電話にて)

☎048-587-1100

📍埼玉県深谷市下手計1204

MAP付録 南部 I-8



■ 旧渋沢邸「中の家」

きゅうしぶざわいえ「なかんち」

渋沢家の住宅として使われた屋敷。1895（明治28）年築の主屋では栄一が滞在上座敷やアンドロイドシアターを見学できる。10名以上の団体、もしくは大型車両で来場する場合は事前予約が必要。

☎048-587-1100（渋沢栄一記念館）📍埼玉県深谷市血洗島247-1 MAP付録 南部 H-8



■ 尾高惇忠生家

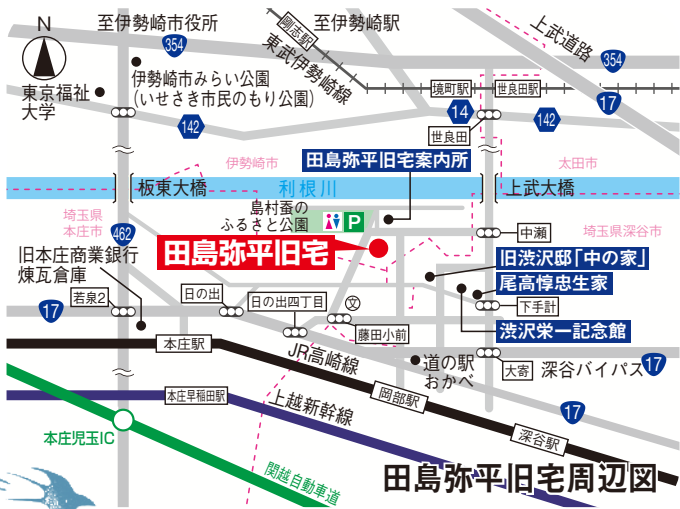
おだかじゅんちゆうせいいか

富岡製糸場初代場長であり、栄一の従兄で学問の師である尾高惇忠の生家。

☎048-587-1100（渋沢栄一記念館）

📍埼玉県深谷市下手計236

MAP付録 南部 I-8



江戸の面影を感じる

Column

日光例幣使道

日光例幣使道

京の都と日光をつないだ日光例幣使道。
ゆっくり歩くと、江戸の面影が感じられる。



日光例幣使道の由来

伊勢崎市南部を東西に横断する旧国道354号（現県道142号）は、江戸時代には「日光例幣使道」といわれた。この道は徳川家康をまつる日光東照宮の春の大祭に、京都の朝廷が幣帛（贈り物）を奉納する使者「日光例幣使」が通るために整備された。倉賀野（高崎市）から楡木（栃木県鹿沼市）の間に13の宿場が置かれていた。毎年4月1日に京都を出発した日光例幣使は、中山道の倉賀野宿から例幣使道を通して4月15日に日光に到着した。例幣使は1647（正保4）年から1867（慶応3）年の221年間、一度も中断することなく派遣された。

境地区の町並み

さかいちくのまちなみ

絹や織物の取引を中心とした市（いち）で栄え、1863（文久3）年11月には例幣使道の正式な宿場になった。沿線には古い建物が点在し、今も当時の面影を偲ぼせる。

MAP付録 南部 H-5

【史跡】柴宿本陣跡

しせきしばしゆくほんじんあと

柴宿は、倉賀野から日光に向かう13の宿のうち3番目の宿場。玉村宿で一泊した例幣使一行が利根川を渡り、ここ柴宿本陣で休憩した。

📍柴町524 MAP付録 南部 C-3

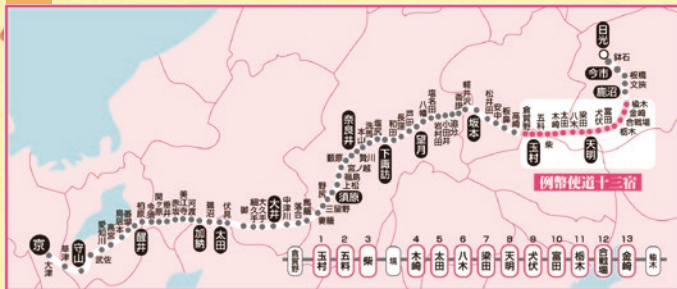


玉村町歴史資料館

たまむらまちれきしりょうかん

「日光例幣使道と玉村町」をテーマにした資料館。江戸時代に宿場として栄えた玉村町の姿や宿場が置かれるまでの歴史を、考古・歴史資料とともに映像などを使ってわかりやすく紹介。

☎0270-30-6180 📍佐波郡玉村町福島325 ①10:00～16:00 毎月・火・水曜、祝日、年末年始 無料



伊勢崎といたら

Auto Mirai 華蔵寺遊園地 (華蔵寺公園遊園地)

入園無料がうれしい遊園地

高さ65mの大観覧車や水上ジェットコースター、メリーゴーランドなどのアトラクションが低料金で楽しめる、家族連れにもおすすめの人気スポット。

☎0270-25-4478 凸華蔵寺町1
 ⑨9:00 ~ 17:00 (12月 ~ 2月は
 9:30 ~ 16:30) 園入園無料
 ⑩火曜 (祝日の場合は開園)
 MAP付録 北部 E-6



乗物利用券 ※2歳から有料

利用券の種類	金額
普通利用券 (70円券)	70円
回数利用券 (70円券4枚綴り)	280円
回数利用券 (70円券17枚綴り)	1000円

乗物一覧 ①車椅子対応 ②雨天でもご利用になれます

- ① 大観覧車 (ひまわり) 280円
- ② ジェットコースター (コズミック・エクスプレス) 350円
- ③ 急流すべり (スペースストリーム) 280円
- ④ アスレチックハウス 140円
- ⑤ スーパーシューティングライド (モンスター×ヒーローズ3D) 280円
- ⑥ サイクルモノレール 140円
- ⑦ メリーゴーランド 70円
- ⑧ バッテリーカー 70円
- ⑨ 豆汽車 (ポールドウィン号) 70円
- ⑩ スカイファイター 70円
- ⑪ マジカルライダー 70円
- ⑫ 小型のりもの 50円
- ⑬ 小型のりもの (メロディベット) 50円
- ⑭ ヘリタワー 140円
- ⑮ 不思議な城 140円

イラストマップ



70円券×5枚

ジェットコースター (コズミック・エクスプレス)

最高時速75km! 沼の上を走る水上ジェットコースターでスリルとスピードを体感!

70円券×4枚

大観覧車 (ひまわり)

遊園地のシンボル。高さ65mの大パノラマの世界へどうぞ!



豆汽車 70円券×1枚

(ポールドウィン号)
あなたと夢を乗せて走るアメリカ式蒸気機関車。



2023年2月に
リニューアル!

70円券×1枚

メリーゴーランド

不動の大人気アトラクション! 白馬から恐竜まで乗り物のバリエーションも豊富で、華やかに楽しくパワーアップしたメリーゴーランドを体験しよう!



※華蔵寺公園遊園地は、ネーミングライツ事業により、2023年1月から愛称がAuto Mirai 華蔵寺遊園地となりました。

その他にもいっぱいある 伊勢崎おすすめスポット



Leisure

レジャー

スマーク伊勢崎

すまーくいせさき

「うわーっ」



群馬県有数の大型ショッピングモール
ファッション、グルメ、雑貨、アミューズメント、シネマコンプレックスなど充実したラインナップで構成されている群馬県有数の大型ショッピングモール。伊勢崎駅から直通バス（有料）も運行されている。

☎0270-30-7114 ㊦西小保方町368 ㊦施設により異なる ㊦あり MAP付録 北部 G-7

自販機食堂

じはんきしょくどう

「大人気」

昭和レトロな自販機専門店

1960～80年代を中心に活躍したフード系自動販売機が並ぶ無人食堂。2014年のオープン以来、各種メディアに取り上げられる人気スポットで、県外から訪れる人も多い。持ち帰り用の生ラーメンとチャシュー自販機を新設し、店外でも購入できる。

㊦富塚町293-3 ㊦24時間 ㊦あり MAP付録 南部 E-4



伊勢崎スケートセンター

いせさきすけーとせんたー

「ステイ」

市内で唯一のスケートセンター

低価格な入場料金で時間制限もないことから、気軽にたっぷり滑ることができる。初心者向けのスケート教室も開催している。

☎0270-25-5460 ㊦今井町732-1
㊦平日8:30～19:00、土・日曜、祝日～17:00
(10～3月) ㊦700円 MAP付録 南部 D-2



公園

Park

伊勢崎市みらい公園 (いせさき市民のもり公園)

いせさきみらいこうえん

「ひろびろ」



自然に触れてのんびり

遠くまで見渡せる小高い丘、ふわふわドーム、噴水の広場と広～い園内で思い切り遊べる緑豊かな公園。自分のライフスタイルに合わせて、一日ゆっくりリフレッシュできる。

☎0270-20-3333 ㊦山王町2663
MAP付録 南部 E-3

子供のもり公園伊勢崎

こどものもりこうえんいせさき

「まゆドーム」

子どもと一緒に遊ぼう

子どもたちの好奇心を養い、満足させる一押し施設。雨の日には、「まゆドーム」で、工作やパソコンで学習するのも楽しい。天気の良い日には、屋外で昆虫採集、岩山登り、芝すべりなど思いっきり自然とふれあうことがおすすめ。

☎0270-31-3778 ㊦馬見塚町1808-1 MAP付録 南部 F-4



センヨシ せせらぎパーク (赤堀せせらぎ公園)

せんよしせせらぎぱーく

「バーベキューも楽しめる」自然林



粕川のほとりにあるアウトドア派にうれしい公園。テントサイト、バンガローも整っていて、人数に合わせて利用できる。夏は、涼しい水辺で吊り橋渡りやアスレチックをすることもでき、自然の中で思いっきり遊べる。

㊦堀下町186-1 MAP付録 北部 F-4

境御嶽山自然の森公園

さかいおんたけやましげんのもりこうえん

「ウォーク」

幻想的なヒガンバナの群生

雑木林をそのまま生かした園内は、里山の雰囲気いっぱい。9月下旬にはヒガンバナに囲まれた道を散策できる。

㊦境上武士1039-1 MAP付録 南部 G-4



女堀 国指定史跡

おんなぼり



歴史ある花しょうぶの名所

12世紀中頃に開削された農業用水路。前橋市上泉町を起点に伊勢崎市田部井町までの総延長12.75kmに及ぶ。用水路の掘削目的は、1108(天仁元)年の浅間山噴火で荒廃した土地の再開発にあるとされるが、用水として機能した形跡はなく、未完成で工事が終わっている「赤堀花しょうぶ園」として知られ、6月には多くの観光客が訪れる。

〒下舩町213 ほか MAP付録 北部 D-4

6月に!

石山観音の大鰐口 県指定重要文化財

いしやまかんののおおわにくち

日本最大級の大鰐口

1787(天明7)年、191人の寄進者が奉納した大鰐口は、佐野(栃木県佐野市)天明鋳物師(てんみょういもじ)新井源七の製作。直径192.5cmの大きさで日本最大級。鰐口の銘文から地域社会の信仰の一端を知ることができる。

〒下舩町4 MAP付録 北部 D-4



必見!

旧森村家住宅 市指定重要文化財

きゅうもりむらけじゅうたく



豪農の暮らしを今に伝える

森村家は旗本駒井氏の地方代官を務めた旧家。養蚕のため2階に広く空間をとった豪壮な主屋は1876(明治9)年に伊勢崎藩陣屋の一部を移築し増改築された。主屋の大黒柱や差鴨居(さしがもい)には1868(慶応4)年の打ちこわしによる刀傷が残されている。

☎0270-75-6672(文化財保護課) 伊連取町377-1 ㊟第1、第3日曜のみ開館(9:00~16:00) MAP付録 南部 C-1/北部 C-8

どしり!

お富士山古墳 市指定史跡

おふじやまこふん

市内最大の前方後円墳

墳丘の全長が約125mもある市内最大の前方後円墳。築造年代は出土遺物などから5世紀前半と推定される。後円部の墳頂には富士神社があり、その傍らには畿内地方の大王墓と同様の形態を持つ砂岩製の長持形石棺(県指定重要文化財)がある。

〒安堀町799 MAP付録 北部 C-7



三段構造!



子育ての神!

本妙寺の鬼子母神堂 市指定重要文化財

ほんみょうじのきしぼじんどう

11月の鬼子母神祭は見どころ

1772(明和9)年建立の鬼子母神堂は、本堂の南側に建ち、桁行23尺・梁間23尺の平面規模を持つ三間堂。屋根は入母屋造、瓦葺で正面一面に唐破風屋根の向拝を付ける。精巧な彫刻が多く施されており、堂内の天井には、伊勢崎藩に仕立した鈴木春山作の水墨画がある。毎年11月の第4土・日曜には鬼子母神祭が行われる。

〒山王町857 MAP付録 南部 D-3



相川考古館

あいかわこうこかん

古代資料を豊富に展示

江戸時代に伊勢崎町の名主を務めた相川氏の居宅を活用した博物館。茶室は県指定重要文化財。国指定重要文化財の「埴輪弹琴男子像」など貴重な出土品を中心に収蔵されている。

☎0270-25-0082 伊三光町6-10 ㊟9:30~16:30(入館は16:00まで) ㊟月曜(祝日の場合は翌日) ㊟大人500円、小人200円 MAP付録 北部 B-3

はにわ!



連取のマツ 県指定天然記念物

つなとりのまつ

県指定天然記念物のクロマツ

その形から別名「笠松」とも呼ばれる江戸時代に移植されたクロマツ。幹周4m、枝張りは東西約35m、南北約26mもあり、県の天然記念物。付近にはこの松をたたえる句碑がある。

〒連取町591 菅原神社 ㊟境内自由 ㊟あり MAP付録 南部 C-1

圧巻!



指定天然記念物

国指定天然記念物

華蔵寺のキンモクセイ 華蔵寺町6

県指定天然記念物

連取のマツ 連取町591(菅原神社)
境高校のトウカエデ 境492(県立伊勢崎高等特別支援学校内)

市指定天然記念物

同聚院の大カヤ	曲輪町14-14
波志江の大シイ	波志江町2160-3
上植木のサカキ	本関町1093
赤堀今井の信濃柿(マメガキ)	赤堀今井町1-205
塩島稲荷の大サザンカ	八寸町5156-2
湧水あまが池	上田町269-2
西福寺の大カヤ	田部井町2-1167

1200年の歴史ある絹織物

伊勢崎緋

いせさきあすり

明治・大正・昭和初期に
名を馳せた「伊勢崎銘仙」。
現在は身近な伝統的工芸品
「伊勢崎緋」として
受け継がれている。



伊勢崎の絹織物

明治から昭和初期にかけて、おしゃれな普段着として愛用され、「伊勢崎銘仙」として全国にその名を知られることになった。1930（昭和5）年には456万反の生産量を誇り、当時の日本女性の10人に1人が伊勢崎銘仙を着用していたとされるほど。1975（昭和50）年に伝統的工芸品「伊勢崎緋」として国の指定を受ける。

伊勢崎緋とは？

伊勢崎緋は、すべて先染めの技法で作られており、その染め方の技法によって4種類に分けられている。その中でも、経糸・緯糸の両方に型紙を用いて模様を染め、合わせながら織る「併用緋」は伊勢崎独自の技法。模様を合わせながら織るので、ほとんど手織りで作られ、織りだけでなく分業の各工程も、高度な技術と熟練を要したため併用緋は銘仙の中でも最高級品として扱われた。



展示体験

いせさき明治館

いせさきめいじかん

1912（明治45）年に建てられた洋館の中に、「大正ロマン」「昭和レトロ」を感じさせるアンティーク銘仙の着物が、季節に合わせて常時30点ほど展示されている。

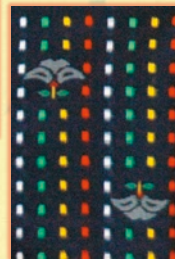
☎0270-40-6885

📍曲輪町31-4

🕒10:00～17:00

🌙月・火曜（祝日の場合は翌日休）🆓無料🔄あり

MAP付録 北部 C-2



3月第1土曜日は
「いせさき
銘仙の日」

斬新なデザインや鮮やかな色使いが、レトロだけど新しく、今も昔も多くの人々を魅了し続けます。

伊勢崎グルメを いただきます

洋食、スイーツ、郷土の味。
いろんなジャンルの、
おいしいものが大集合！



農園風
バーニャカウダ
1100円

ナチュラルテイストの人気店



黒毛和牛ハンバーグ
～赤ワイン仕立ての
デミグラスソース～
1400円

蔵っちえ

くらっちえ

大谷石の蔵をリノベートしたイタリアン
バル。日替わりの肉料理などは、店内の
黒板メニューをチェックしよう！

☎0270-61-6252 ㊦東本町32-4 ㊦11:30
～15:00、17:00～22:00 (L021:30) ㊦日曜
㊦あり MAP付録 北部 D-2



バルで味わう
ブランド肉



本日の肉料理
1380円(税別)

伊勢崎グルメ

素材本来の
味が楽しめる



リコッタ
パンケーキ
1200円(税別)



Bedford Cafe

べっどふおーどかふえ

OK
TAKE
OUT

TVや雑誌のメディアで人気のカフェ。スパイスカ
レーとふんわりとした食感がクセになるリコ
ッタパンケーキがおすすめ。伊勢崎の農家さんの野
菜を使ったおつまみやパスタ、お酒も充実！

☎0270-27-4743 ㊦連取町3337-6 ㊦11:30～23:00
(L022:00) ㊦火曜 ㊦あり MAP付録 南部 C-1/北部 C-8



暖かな暖炉の炎が
お出迎え



仙台牛100%ハン
バーグオムライス
+パフェセット
1680円+1080円

ジョジョカミーノ 伊勢崎店

じょじょかみーのいせさきてん

OK
TAKE
OUT

スタイリッシュ＆モダンな店内空間で、時間を忘れてゆっく
りとくつろぐことができる。人気のパスタやオムライス
を中心に、仙台牛100%ハンバーグなどの食事メニューに加
え、ドルチェやパフェなどカフェメニューも充実している。

☎0270-20-5447 ㊦茂呂町2-3533-1 ㊦11:00～22:00
(L021:00)、金・土曜は～23:00 (L022:00) ㊦無休 ㊦あり
MAP付録 南部 F-3



まるごと
りんごパイ
1200円



今、注目の
熟成豚肉

ジャンボ
ねぎ間串
560円(1本)

氷室豚ロース
肉の炭やき
2400円(200g)



竹林酒菜 座忘

ちくりんしゅさいざぼう

伊勢崎産の食材を生かしたメニューが評判。なかでも氷温熟成で旨みを凝縮した「氷室豚」は必食のおいしさ。桑の葉を食べて育った上州地鶏を使った串焼きも人気。店内の竹を使ったオブジェもおしゃれ。



☎0270-26-3603
△今泉町1-28-2
◎11:30~14:00(月~金曜)、
18:00~23:00(L022:30)、金・土
曜、祝前日は~24:00(L023:00)
◎日曜 回あり MAP付録 南部 E-1



せいろ
750円

香り高い
手打ちそば



そばきり酒房 すだ金

そばきりしゅぼう すだきん

そば粉は長野県八ヶ岳山麓産を使用。極細かつコシのある麺が、濃いめのつゆと相性抜群。名物の「そばいなり」も美味。

☎0270-40-5525 △太田町1222-7
◎11:30~14:30(L014:00)、18:00~
21:00(L020:30) 回水曜 回あり
MAP付録 北部 A-2

そばいなり
2個350円



野菜たっぷりヘルシーランチ

薬膳食堂 伝伝

やくぜんしょくどうでんでん

特別な生薬を使わない和食ベースの薬膳は、体にやさしく食べやすい。無農薬野菜と旬の素材をたっぷり使った「日替わり薬膳ランチ」は1日20食限定。日替わり弁当(1100円)も好評。

☎090-4540-1234
△上諏訪町2113-18
◎11:30~14:00(L013:30)
回水・木曜 回あり
MAP付録 北部 F-8

日替わり
薬膳ランチ
2200円

食事処 知足

しょくじどころちそく

熟練の技が冴える料理の数々は繊細な味わい。おすすめは日替わりでメニューが変わる「知足おまかせランチ」。懐石料理のコースは4000円(税別)〜とリーズナブル。会食向けの個室も完備されている。

☎0270-74-3266
△境栄151-1 ◎11:30
~14:00、17:00~
21:00 回水曜 回あり
MAP付録 南部 1-5

知足おまかせ
ランチ
1500円(税別)



新鮮なネタと
職人技を堪能



マグロ三種、
生ウニ、こぼれイクラ
各583円
※こぼれイクラのみ
時期により変動あり

浜慶

はまけい

北海道産ウニなど、こだわりのネタを、手軽な回転寿司スタイルで味わえる。ネタの種類も豊富で、メニューは一皿130円(税別)〜。

☎0270-40-0272 △曲沢町80 ◎11:00~21:00
(L020:45) 回無休 回あり MAP付録 北部 H-3





天井
(平日ランチ)
1680円

割烹天ひで

かっぱうてんひで



天ぷら、鰻、ふぐ、上州牛が楽しめる。個室もあるため会席料理、御祝いなど幅広いシーンで利用できる。お持ち帰りのメニューもある。

☎0270-22-2737 付連取本町93-7 ①11:30 ~ 14:00, 17:30 ~ 21:30 (L.O.21:00) ②火曜、第2・3水曜 ③あり ④付録 北部 A-2

国産とらふぐを
通年提供!



国産とらふぐ刺し
5000円~
※要予約



天武 / cocoro

あまぶ / こころ



こめうまグルメの店。地元の契約農家さんの「あさひの夢」を毎日使う分だけ精米することで、新鮮でツヤのあるモチモチなお米を提供している。

☎0270-74-1139 付境771-2 ①11:00~22:00 ②火曜 ③あり ④付録 南部 H-4



秘伝のソースカツ丼が
オススメ!

ソースカツ丼
1100円



海鮮屋 一心太助



かいせんや いっしんたすけ

海鮮料理といたら一心太助。板前が握るお寿司は絶品だ。新鮮なお刺身も手頃な値段で楽しめる。

☎0270-25-3776 付連取町3448-1 ①11:30 ~ 14:00, 17:00 ~ 22:00 ②水曜 ③あり ④付録 北部 A-4

一心太助だから出せる新鮮さ!

1人前にぎり鮎
2450円



りょうし定食
1830円

らーめん酒房しのや



らーめんしゅぼうしのや

スープは名古屋コーチンや、はかた地どりなどを使用。水もπウォーターを使用するなど厳選素材で作り上げるこだわりの一杯が美味。一品メニューやラーメン店ならではののおつまみも。

☎0270-61-9217 付本町111-1 ①19:00~翌5:00 (L.O.4:30) ②月曜、第1・3火曜 ③あり ④付録 北部 C-2



限定ラーメンも
要チェック!!

醤油ラーメン
1050円



限定ラーメン
950円~



出来たてがうれしい
絶品シュークリーム



上州
~ Jyo Choux ~
300円

洋菓子工房 ラ・華月

ようがしこうぼうらからつ

名物は群馬県産の牛乳と卵を使い、注文を受けてからたっぷりのクリームを絞るシュークリーム。サクサクのパイ生地とカリカリとしたザラメ入りのクッキー生地は絶妙な食感。午前中に完売することもあるので、ご予約を。

☎0270-74-0253
上境769-4
☎9:00~19:00
毎月・火曜
☎あり
MAP付録 南部 I-4



チーズケーキの店 新幸堂

ちーずけーきのみせしんこうどう

様々な種類のチーズケーキを揃える、まさにチーズが主役の店。喫茶室も併設している。

☎0270-24-0887 上中央町19-11
☎10:00~19:00 (喫茶室は11:00~17:00)
毎月・金曜
☎あり MAP付録 北部 D-3



イタリアのゴルゴン
ゾーラピカンテを使用

ゴルゴンゾーラ
チーズケーキ
440円

あたためると
ふんわり味噌の香り!

café suave bis

かふえすあーぶす

心にも体にも優しいオーガニックカフェ。群馬県産みそと有精卵、国産無農薬の小麦粉を使用した手作りのみそドーナツはおすすめ逸品だ。

☎0270-40-5226
上茂呂町2-2838-1
☎12:00~17:00
毎月火曜~金曜 ☎あり
MAP付録 南部 E-2



みそドーナツ
420円

伊勢崎グルメ

親玉商店 コーヒールーム花

おやだましようてん こーひーるーむはな

和菓子を買うだけでなく、隣に喫茶店があるため、駅前での休憩にぴったりなお店。

☎0270-25-1557 上大手町2-1 親玉商店
9:30~18:00、コーヒールーム花 10:00~18:00 (LO17:00) 土・日曜、祝日は11:00~
☎毎月曜 ☎あり MAP付録 北部 C-1



上州産桑の葉粉入りの ふっくら生地



くわまる
まんじゅう
1個120円

伊勢崎
スイーツポテト
1個216円



甘すぎず上品な味わい

ガトー・ドゥ・リヨン

がとーどーりよん

1990年オープンの洋菓子店。美味しいお菓子作りのためにレシピのアレンジや新製品作りを続けている。伊勢崎スイーツポテトが人気。

☎0270-21-4371 上連取町3099-12
☎10:00~20:00 毎月曜
☎あり MAP付録 南部 C-1



ハッピー気分になれるナッツ屋



キャラメル
ナッツ各種
各520円

NUTS FACTORY

なつつぶあくとりー

“世界一かわいいナッツ屋さん”をコンセプトに、伊勢崎で生まれたキャラメルナッツ専門店。油をいっさい使わず、パリパリ・サクサクな食感が楽しい。

☎0270-61-7597 上昭和田町1656-5 伊勢崎ヴェイレッジII 1-B
☎11:00~17:00
毎月日・月曜 ☎あり
MAP付録 北部 D-1



ご当地
グルメ

1

いせさきもんじゃ

いせさきもんじゃは、織物の町・伊勢崎の旦那衆が東京に取引に行き、持ち帰ったのがはじまりとされる。駄菓子屋のおやつメニューとして広まり、今では専門店として営業する店が多い。

伊勢崎YEG（伊勢崎商工会議所青年部）が誕生させたご当地キャラ。まつりやイベントなどにたびたび登場するもじゃー
©伊勢崎商工会議所



具

キャベツ、揚げ玉、切りイカ、青のりなど、いたってシンプル。

味付け

「あま」はイチゴシロップ、「から」はカレー粉、「あまから」は両方が入る。

焼き方

汁と具を混ぜ、鉄板の上に伸ばして、汁を絡めながら徐々に焼く。

島田もんじやき店 詳細はP.18

サッチャんち

さっちゃんち

子供たちの声が聞こえる昔ながらの駄菓子屋

鉄板に具を乗せると湯気が出て、子ども達の歓声があがる。気前のいい女将さんはみんなに人気。ビールのおつまみと持ち帰る人もいる。

☎0270-23-7835 台寿町208-3 ㊤13:00～18:00 (LO17:30) ㊤火・水曜(祝日の場合は営業、不定休もあるので要連絡) ㊤なし MAP付録 北部 E-7

おすすめのMENU

スペシャル
400円



おすすめのMENU

博多かねふく明太子使用
一本明太子もちチーズもんじゃ
1499円(税別)

Glamor Rush

ぐらまーらっしゅ

OK
TAKE
OUT

ボリューム満点で中高校生に人気
放課後の学生たちで賑わうもんじゃ店。
たこ焼きを丸いえびせんでサンドした「たこせん」(100円)はテイクアウトできる人気メニュー。

☎0270-26-8889 台本町2-17

㊤17:00～翌3:00

㊤月曜 ㊤なし MAP付録 北部 C-2

おすすめのMENU

チーズベヒースター
もんじゃ 750円



やきべえ

やきべえ

OK
TAKE
OUT

魚介類や豚肉が入る豪華なもんじゃ

素材にこだわったもんじゃは、ふんわりとした焼き上がりが特徴だ。テーブル席のほかには掘り炬燵席もある。

☎0270-23-0500 台宮子町2873 ㊤11:30～13:50、17:30～21:20、土・日曜、祝日11:30～14:20、17:00～21:20 ㊤月曜(祝日の場合は翌日休)、第1火曜 ㊤あり MAP付録 北部 C-7



おすすめのMENU

やきべえもんじゃ
1550円(税別)

遊園地 でもんじゃ!?

おすすめのMENU

あまから
300円

Auto Mirai 華蔵寺遊園地売店しゃぼん玉 (華蔵寺公園遊園地)

おーとみらいけぞうじゆうえんちばいてんしゃぼんだま

伊勢崎市民のソウルフード「いせさきもんじゃ」が遊園地内の売店でも食べられる。出来立てのアツアツをテイクアウトで。

☎0270-24-4430 台華蔵寺町1 ㊤10:00～遊園地の閉園時間 ㊤火曜 ㊤あり MAP付録 北部 E-6



おっきりこみ

小麦粉の生産量が多い群馬県に伝わる家庭料理。働き者で忙しい上州の女性が家族の健康を考えて、たくさんの野菜や地粉で打った麺を切り込んで入れた。体が暖まり、店ごとに特徴のある味が楽しめる。「煮ぼうとう」ともいわれる。

具

肉に加え、葉菜、根菜、きのこ類など野菜が豊富に入る。

スープ

醤油や味噌で味付けて、時間をかけてじっくりと煮込む。

麺

幅広の地粉で打った手打ち麺。麺の幅は店によって異なる。

おすすめMENU

おっきりこみ
950円

上州田舎屋

じょうしゅういなかや

古民家風の店内で昔ながらの味に満足

田舎のおばあちゃんの家を連想させる店。自慢のおっきりこみは、麺から出たところまで身体の芯からあたたまると評判だ。

☎0270-62-0233 ㊦曲沢町171-8 ㊨11:00~21:00 (L020:30) ㊩月曜 ㊪あり ㊫付録 北部 H-3



そば志ん

そばしん



食欲をそそるピリ辛に具たくさん野菜が合う創業47年。「煮ぼうと」はすり鉢に入れて提供。ピリ辛の「カミナリみそ」や「ちやんこ」が人気だ。国内産のそば粉を使用した二八そばも好評。

☎0270-74-7467
㊦境栄699
㊨11:30~14:00、17:00~20:30 (L020:00) ㊩火曜 ㊪あり ㊫付録 南部 I-4



おすすめMENU

カミナリみそ煮ぼうと 950円

おすすめMENU

おっきりこみ 1100円

千曲庵

ちくまあん



幅広の麺が特徴 素揚げ野菜が色とりどり 新伊勢崎駅近くの店で、座敷席もあるので利用しやすい。おっきりこみはセットにするとうま味にぎりにサラダが付く(1200円)。

☎0270-24-5690
㊦中央町13-5
㊨11:00~14:30、土・日曜は17:00~19:30 (L019:00) も営業 ㊩月曜、第3火曜 ㊪あり ㊫付録 北部 D-3



焼きまんじゅう

ふわふわに蒸した素まんじゅうを串に刺し、甘辛の味噌ダレを塗って、焼き上げた上州名物のおやつ。ほお張ると香ばしさが口いっぱい広がる。地域限定のあん入りもある。

タレ

ザラメに赤味噌を混ぜて甘辛ダレに仕上げる。

焼き方

串に刺し、炭火の上で味噌ダレをくり返し付けながらこんがり焼く。



生地

小麦粉、糀、酵母、餅米などを混ぜて発酵させ、蒸かした素まんじゅう。

おすすめMENU

焼きまんじゅう
(1串4個)
200円

田中屋焼きまんじゅう店

たなかややきまんじゅうてん



満腹でも食べたくなる
後を引く香ばしさ

堀口町交差点近くのきれいな店で、テーブル席が3つあり、焼きたてをほお張るのもいい。焼きまんじゅう用の専用たれ(別売)も人気。

☎0270-32-4858 ㊦堀口町343-2 ㊨10:00~18:00(売り切れ次第閉店) ㊨月曜 ㊨あん入り焼きまんじゅう(2個) 290円 ㊨あり ㊨付録 南部 D-3



伊勢崎グルメ

忠治茶屋本舗



ちゅうじちややほんぽ

甘いたれをたっぷりつけた
ジューシーな味

国定忠治の最後の隠れ家を移築したという、古民家の中に入ると食欲をそそる匂い。毎月、忠治の月命日21日は割引デーで朝から行列ができる人気店。

☎0270-32-0124 ㊦上連町657 ㊨9:00~17:30 ㊨火曜 ㊨あん入り焼きまんじゅう(3個) 280円 ㊨あり ㊨付録 南部 F-4



おすすめMENU

焼きまんじゅう
(1串4個)
155円

大甘堂

だいかんどう



大通りに面した店構え
行列もしばしば

1880(明治13)年創業の焼きまんじゅう屋。100年以上続くノウハウで、表面を香ばしく中身をふんわりとした食感に焼きあげている。

☎0270-25-1529 ㊦曲輪町36-5 ㊨11:00~16:00 ㊨月曜 ㊨あん入り焼きまんじゅう(4個) 280円 ㊨なし ㊨付録 北部 B-2



おすすめMENU

焼きまんじゅう
(1串4個)
180円

大坂屋やきまんじゅう店

おおさかややきまんじゅうてん



100年の伝統を守り
夫婦で作る焼きまんじゅう

持ち帰り専用の製造直売店。少しだけ焦げ目がついた焼き具合で、赤味噌を混ぜたタレが香ばしい。地方発送もしている。

☎0270-74-0043 ㊦境442-4 ㊨10:00~17:00(売り切れ次第閉店) ㊨火曜 ㊨あん入り焼きまんじゅう(1個) 120円 ㊨あり ㊨付録 南部 I-5



おすすめMENU

焼きまんじゅう
(1串4個)
170円

くしや 忠治の焼きまんじゅう

くしやちゅうじのやきまんじゅう



正統派からスイーツまで
個性あふれる話題店

2015年創業の冷めてもやわらかいと人気の焼きまんじゅう店で、きなこやピザ味などの創作まんじゅうも豊富。店内飲食限定メニューは必食。

☎0270-63-0948 ㊦東小保方町3064-4 ㊨10:30~17:00 ㊨水曜(祝日は営業) ㊨あり ㊨付録 北部 H-7



おすすめMENU

コーヒー焼きまんじゅう(上)
チョコバナナ焼きまんじゅう(下)
各280円

旬を食べよう!

伊勢崎ブランド野菜

伊勢崎市では市内農家で組織する「伊勢崎市『農&食』戦略会議」による地場産農産物のブランド化事業に取り組んでいる。

11~12月



伊勢崎完熟牛蒡「甘久郎」

甘み、香り、旨味を求めて品質改良をし、一流の調理関係者に高く評価された冬のごぼう。

12~3月



伊勢崎ミルクQueen

「Milky Cherie 81 (ミルクィーシェリー 81)」

お米の旨さを示す「食味値」が全国のブランド米の平均品質を上回る「食味値81以上」のお米。

12月



伊勢崎吟上・下植木ねぎ「権太夫」

蜜のような甘味と濃厚な味覚に満ちた最高品質の下植木ねぎ。

3月



伊勢崎トマト

「Julia-675/775/875」

甘味・酸味・旨味の調和を追求したトマト・シリーズ。

6~7月



上州伊勢崎夏牛蒡「京香」

香り高く、奥深い食味と風味が堪能できる初夏のごぼう。

買えるのはここ!

伊勢崎ブランド野菜は市内の直売所でどうぞ。

JA 佐波伊勢崎ファーマーズマーケットからか~ぜ



北関東最大級の農産物直売所。地元で育った新鮮野菜や果物、生花のほか、「にら餃子」などの加工品を販売。
☎0270-50-0831 凸田中町1030-1
🕒9:30~18:30 (10月~2月は18:00まで)
📅1月1日~4日 MAF付録 南部 B-1/北部 B-8

JA 佐波伊勢崎からか~ぜ まゆの郷



利根川水系の豊かな水と肥沃な土地から育った野菜や、直売所内で焼き上げた地元野菜を使ったオリジナルパンなどを販売している。
☎0270-75-6070 凸境百々253-1
🕒9:30~18:00 ㊟第1火曜 ㊟あり
MAF付録 南部 H-4
※販売店舗は変わることがあります。また、収穫の都合により、品種によっては販売を行わない年もあります。

伊勢崎野菜が
美味しいわけ

- ①南北に長く、平野部から山間部まで広がっているから。
 - ②肥沃な土壌と日照時間が長いから。
- これらにより、美味しさ満点で豊富な種類の農産物が育つ。

おみやげセレクション

特産品

伊勢崎を代表する特産品・名産品をはじめ、伝統の技が光る工芸品や織物、さまざまな魅力溢れるおみやげがそろう。

うどん

JA佐波伊勢崎

粘り豊かでコシが強い「餅の郷うどん」は佐波伊勢崎産小麦“さとのそら”を主に使用。群馬県優良農産品。

📍 付録取町3096-1 ☎ 0270-27-5565

MAP付録 南部 C-1



粕漬け



贈答工房なかざと

厳選した原料を西京味噌、自社製造した粕床で漬けた職人手作りの粕漬けが人気。

📍 付録八寸町5361-1 ☎ 0270-70-5611

MAP付録 北部 G-8

お茶

おちやばもぎえん OCHAVA茂木園

1885（明治18）年創業の老舗。「いせさき銘仙」をデザインしたお茶のティーバックは、生活シーンに合わせ5種類の味から選べる。

📍 付録本町20-1 ☎ 0270-25-0174

MAP付録 北部 C-2



おおたけえん 茶の大竹園

1701（元禄14）年創業の御用商人「十二屋源七」から屋号を改め、十代続く老舗。水やお湯で簡単に作れる粉末茶「茶茶丸」が人気。

📍 付録本町1-11 ☎ 0270-25-0044

MAP付録 北部 C-2

せんべい

赤城せんべい

ひとつひとつ原料を選び、秘伝の焼き方にて謹製している。人気のゆずせんべいは10月下旬から4月までの期間限定販売。

📍 付録緑町17-27 ☎ 0270-25-1487

MAP付録 北部 C-3



ロースハム

富士ハム

厳選された国産豚肉を使用し、食通をうならせる熟成ロースハム・熟成ベーコンの芸術品。

📍 付録上泉町540 ☎ 0270-25-2750

MAP付録 北部 B-4



カレー、モツ煮

栗食

群馬県産せせらぎポーク（肉質はやわらかく脂肪は甘い）が入ったカレーで、甘口と中辛の2種類ある。こだわりのみそ味仕立ての国産豚もつ煮も人気。

📍 付録茂呂町2-3520-7 ☎ 0270-24-0046

MAP付録 南部 E-3



ようかんべえ〜

山崎製パン(株)伊勢崎工場

世界文化遺産「田島弥平旧宅」やAuto Mirai華蔵寺遊園地の観覧車、伊勢崎餅など市の観光地や物産品がデザインされたオリジナル羊かん。市内で製造される製品を広くPRしようと取り組む「Made in いせさき」事業の一つとして誕生した。

📍 付録粕川町1801 ☎ 0270-23-3111

MAP付録 南部 F-1



おみやげセレクション

特産品

清酒 & 焼酎

清酒「伊勢崎」はさっぱりした香りと素直な味が特徴。伊勢崎の麦を使用した焼酎は年代を問わず好評。

清酒研究会

俄山商店

△宮子町659-4 ☎0270-26-2323

MAP付録 北部 B-7



絣絵

水彩画の世界を手織りした絣織物で、作品を額装や掛け軸に仕立てた美術工芸品。

平達織物

国の伝統的工芸品、群馬一社一技術、群馬県優良県産品に認定される。

△除ヶ町182

☎080-5389-9099

MAP付録 南部 E-4



ひょうたん

温暖な気候の伊勢崎市では、一年をかけて良いひょうたんが収穫される。

ひょうたん

アートクラブ

ひょうたんの絵柄は、季節の花や宝船などすべて手描きで贈答用に最適。群馬県優良県産品。

△柳原町71

☎090-7803-6752



まゆ美水シルク化粧品

シャルマン

群馬県産のまゆ玉から抽出したシルク液配合の化粧品。まゆ玉に含まれる天然美容成分には保湿効果があり、弾力と潤いに満ちた肌へと導く。

△境下富士2255-4

☎0270-70-1558

MAP付録 南部 G-5



銘仙小物

いせさき明治館

銘仙の生地を使用したグッズを販売している。同じ商品でも柄が違う1点物のため、お気に入りを見つけよう。

△曲輪町31-4 ☎0270-40-6885

MAP付録 北部 C-2



マスクや
テープも
販売中

編み組工芸

工房 真吉

主に山葡萄や胡桃の樹皮を使用した手づくりカゴや長財布及びアクセサリーを作成している。材料の樹皮は全て群馬県産。編み組工芸の教室も随時受付中。

△羽黒町26-12

☎0270-32-7830

MAP付録 南部 F-4



CHECK!

餃子、もつ煮からスイーツまで。
伊勢崎駅構内にあります!

冷凍自動販売機

伊勢崎駅の構内に設置の伊勢崎市観光物産協会の冷凍自販機。ごはんのお供になるものから、おやつやデザートまで、協会のお店の商品を気軽に購入できる。

△曲輪町3-1(伊勢崎駅構内)

☎0270-24-5111(伊勢崎市観光物産協会)

MAP付録 北部 C-1



おみやげセレクション

スイーツ

絹織物の産地にちなんだ
和菓子が揃っています。

1 赤石最中

伊勢崎藩主の家紋と明治時代の
学校の門柱をかたどった2種類。



2 小豆、ユズ、抹茶、ごまなど 風味豊かなあんが楽しめる。



親玉
まんじゅう

3 求肥であんを包んだものを 最中でサンドした上品な和菓子。



絹衣

4 反物をモチーフにした 丸筒の中に3種類の本練り 羊かんが入っている。



絹の
ながれ

5 冷やしておいしいクリームパン。 ふわふわの新食感の生地は シルクパウダー入り。

冷やし
まゆっこ



6 炭焼きコーヒーを練りこんだ あんど、まろやかな 生クリームが絶妙。



コーヒー
大福

7 あずま 太鼓

自家製黄身あんを、はちみつ
たっぷりの生地で包み焼き
上げたお菓子。



8 醤油のきいた大根おろしが たっぷりからんだ「からみ餅」。



からみ餅

干し
ようかん

1 赤石屋

伊勢崎は古くは赤石と呼ばれ、藩主酒井氏の家紋が有名。

〒本町2-8
☎0270-25-1127
MAP付録 北部 C-2

2 親玉本店

創業1913（大正2）年の老舗。いろいろな種類のまんじゅうのほか、くるみゆべし、わらび餅、季節限定の水まんじゅうなどがそろう。

〒本町1-16
☎0270-25-0467
MAP付録 北部 C-2

3 松露庵

100年以上の歴史を持つ老舗。糸巻きの形をした絹衣が人気。赤城山の雨にちなんだ赤城しぐれ（飴）も。

〒本町3-21
☎0270-25-0160
MAP付録 北部 C-2

4 舟定屋

絹のながれは郷土の特産「伊勢崎銘仙」の反物をイメージした本練り羊かん。ほかに芋羊かんも人気。

〒本町23-2
☎0270-25-1024
MAP付録 北部 C-2

5 グンイチパン

1954（昭和29）年創業。時代を超えて、地域の人々に愛されているパン屋。こだわりのパンは120種類以上。

〒除ヶ町10
☎0270-32-1352
MAP付録 南部 E-4

6 妙ちくりん

伊勢崎店
みょうちくりんせさてん
看板商品は「生クリーム大福」。柔らかい餅とこだわりのあん、まろやかなクリームの三重奏が楽しめる。

〒連取町3016-1
☎0120-13-4339
MAP付録 北部 C-8

7 菊花堂

きっかどう
住宅地に店を構える小さな和菓子店。だんごや草餅などほっこり、リーズナブル。

〒田部井町
1-983-12
☎0270-62-3508
MAP付録 北部 H-5

8 きぶね製菓

赤堀店
きぶねせいがかほりてん
地元で愛される店。だんご、大福、赤飯、からみ餅、干し羊かん、各種まんじゅうなど、どれも懐かしい味。

〒野町13-7
☎0270-20-8811
MAP付録 北部 G-2

お気に入りのものを見つけよう♪



くわまる

国定忠治

くわだちゅうぢ

赤城の山も今宵限り……



国定忠治とは

1810年（文化7年）に上州国定村に誕生した江戸時代後期の俠客。本名は長岡忠次郎。天保の大飢饉に際して私財を投げうって窮民を救ったことから、芝居や歌、映画の題材として扱われる。1850年（嘉永3年）関所破りの大罪で磔刑に処される。

国定忠治ゆかりの地

善應寺

ぜんのおうじ

妾のお徳が忠治の片腕を供養するために建てられたお墓「情深墳」が残り、表面には忠治の戒名である「遊道花楽居士」、裏面には「念佛百万遍供養」と刻まれている。

☎0270-25-0091 ㊦曲輪町10-11 付録 北部 B-1



国定駅

くにだえき

小野忠孝 史誌「国定忠治」が刻まれた記念碑がJR両毛線国定駅南口に建っている。

㊦国定町二丁目1805 付録 北部 H-5



延命親子地蔵尊

えんめいおやこしそうそん

三室勘助は息子（勘太郎）と寝ているところを甥の板割浅太郎に殺害されてしまう。この事件で悲運の死を遂げた親子の冥福を祈り、地元の人々が親子地蔵を建て、隣には親子の墓石が並んでいる。向かい側にはモデルとした「赤城の子守唄」の碑が建つ。

㊦日乃出町1174-2 付録 北部 F-8



いせさきしコミュニティバス あおぞら

いせさきしコミュニティバス「あおぞら」は、JR伊勢崎駅を起点とし、市内各地へのアクセスに便利な交通手段として運行。200円の乗車券で1日自由に乗り降り可能。また65歳以上の方などについては年齢を証明できるものなどを提示の上、無料で利用ができる。



一目でわかる、青空のように明るく爽やかな青色の車体。「あおぞら」の愛称で市民から親しまれている

車いすやベビーカーがそのまま乗り降りできるノーステップ車両

バスの運行路線や時刻表、その他詳細については伊勢崎市のホームページでご確認ください。

問い合わせ先：都市計画部交通政策課交通政策係 ☎0270-24-5111(代)



タクシー・高速バス・レンタカー情報

タクシー

- ・伊勢崎タクシー ☎0270-25-6789
- ・十王タクシー ☎0270-25-2460
- ・尾島タクシー ☎0270-25-6111
- ・つばめタクシー ☎0270-25-2002

高速バス

- ・日本中央バス(株) 高速バス予約センター ☎027-287-4000
- ・JRバス関東ナビダイヤル ☎0570-048905

レンタカー

- ・トヨタレンタリース群馬伊勢崎駅北口店 ☎0270-23-0100

伊勢崎駅前インフォメーションセンター

伊勢崎駅南口から歩いてすぐ！
観光情報や「あおぞら」の案内も

観光情報や市政情報などを案内。また伊勢崎駅周辺の賑わい創出拠点として、施設内多目的スペースや南口駅前広場等を利用したイベントも実施している。

☎0270-61-8008 ㊦曲輪町8-1

🕒9:00～17:00

🗓️月曜（祝日のときはその直後の平日休）、12月29日～1月3日 付録 北部 C-1



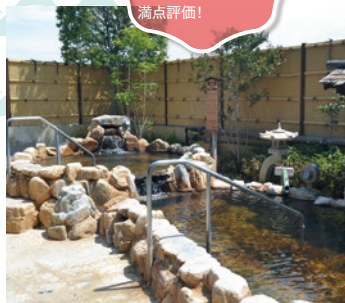
遊んだ後に立ち寄りしたい 日帰り入浴施設

施設充実のスーパー銭湯や
美肌効果が高い炭酸泉の源泉掛け流しなど
特長ある施設で思う存分癒されたい。

天然温泉を多彩な風呂で
楽しく堪能できる

湯楽の里 伊勢崎店

ゆらのさと いせさきてん
☎0270-22-2641 受付録 南部 C-2
多彩な種類のお風呂と、源泉かけ流しの天然温泉「招美の湯」等が楽しめる日帰り温泉施設。幹線道路沿いにあり、アクセスも抜群。
☆荻塚町1191-1 ☎9:00～翌1:00 無休 休平日大人850円～、小人(4歳以上)400円～、土・日曜・特定日大人950円～、小人(4歳以上)450円～



伊勢崎
天然温泉
「招美の湯」

日本天然温泉審査
機構が6つの項目を
満点評価!



毛穴を引き締め、湯上りには滑らかで潤いのある肌を実感させられる高濃度炭酸泉



内湯、露天ともに
大小多彩な風呂
がある



広々とした、ゆったりくつろげる
お食事処も完備



露天風呂

さまざまな浴槽で美肌効果が望める炭酸水素塩泉を心ゆくまで感じたい

源泉掛け流しの湯がある露天風呂で
美肌効果が自慢の湯を堪能

美肌効果がうれしい
炭酸水素塩泉の日帰り湯

伊勢崎ゆまーる

いせさきゆまーる
☎0270-75-4126 受付録 北部 D-7
地下1500mから湧出する温泉は肌をすべすべにし、老廃物を取り除く炭酸水素塩泉で、「美肌の湯」とも呼ばれている。露天風呂では掛け流しの湯を堪能できる。源泉掛け流し温泉付個室(2時間4000円～、要予約)もある。店舗で毎朝仕込んだ食事も楽しめる。
☆太田町1136-9 ☎9:00～24:00(最終受付23:30) 無休 大人850円～、小学生以下400円～、土・日曜、祝日大人950円～、小学生以下450円～



WiFiやリクライニングシート等を備えた無料休憩スペース
があり入館料のみで一日中利用可能



伊勢崎駅から徒歩で約15分の場所にある

大浴場には炭酸泉やジャグジーなどがそろう

伊勢崎にとまろう！ 宿泊施設

駅やインターチェンジの
近くにありアクセス抜群。

ミネラル温泉は
男女別で好評

伊勢崎平成イン

台緑町16-22 ☎0270-21-3300

収容人数151名 / 107室

MAP付録 北部 C-3

リニューアル後、新たに和テイ
ストを加えた癒しの和モダン空間
を演出。洋室の他に和室もある。



大浴場で疲れをいやそう
フリードリンクも充実

ホテル若松エクセル

台大手町22-26 ☎0270-25-0353

収容人数124名 / 124室

MAP付録 北部 C-2

伊勢崎駅から徒歩約5分とビジネス出
張や観光に便利な立地。男女別の大浴
場、無料洗濯乾燥機、フリー WiFiを完
備。ピュッフェスタイルの無料朝食サ
ービスも。



駅から近い
平面駐車場も便利

アパホテル 〈伊勢崎駅南〉

台大手町23-12

☎0270-23-1002

収容人数136名 / 125室

MAP付録 北部 C-2

伊勢崎駅から徒歩約5分
と近く、観光やビジネスの
拠点に利用できる。無料
WiFiも接続可能。



天然温泉で旅の
疲れをリフレッシュ！

ハナホテル伊勢崎

台今井町138-1 ☎0270-26-8787

収容人数129名 / 91室

MAP付録 南部 D-2

ウェルカムコーヒーとウェルカム
ドーナツと笑顔で迎えてくれる
大手予約サイトでも高評価のホ
テル。無料の朝食や天然温泉も
楽しめる。



宿泊リスト

ABホテル伊勢崎

喜多町29-2 ☎0270-22-1005

収容人数133名 / 127室 MAP付録 北部 C-1

東横INN群馬伊勢崎駅前

柳原町59-2 ☎0270-30-1045

収容人数312名 / 245室 MAP付録 北部 C-1

伊勢崎ステーションホテル

柳原町19 ☎0270-61-6263

収容人数24名 / 12室 MAP付録 北部 C-1

ホテルセレクトイン伊勢崎

宮子町3151-1 ☎0270-40-6161

収容人数252名 / 84室 MAP付録 北部 B-7

ホテル 伊勢崎イースト

東本町95-11 ☎0270-21-8800

収容人数82名 / 70室 MAP付録 北部 E-3

ハーベストホテル

昭和町3818 ☎0270-23-8077

収容人数87名 / 71室 MAP付録 北部 F-8

ルートイン伊勢崎インター

三室町5622-1 ☎050-5847-7773

収容人数271名 / 185室 MAP付録 北部 G-8

HOTEL R9 The Yard

上諏訪町1228-9 ☎0270-75-6543

収容人数76名 / 38室 MAP付録 北部 F-8

伊勢崎オートレース



☎0270-24-5780 ㊦宮子町3074 ㊦付録 北部 B-7

スリリングなモータースポーツ「オートレース」。

選手たちの迫力あるバトルを体感しよう！

伊勢崎オートイメージキャラクター
㊦キラット

オートレースとは？

競馬、競輪、ボートレースと並ぶ公営競技のひとつ。選手は専用のバイクに乗り、内側に少し傾斜したオーバルコース（精肉の競走路）を通常8車で、左周りに6周して順位を競い合う。直線部で時速150km、コーナーで時速90kmを超えるスピードは迫力満点。

伊勢崎市出身の新皇女子レーサーも活躍中！
35期・新井和道子（女子史上最年少優勝記録）



エンジン音の迫力、路面を焦がす匂い、
圧倒的な臨場感がオートレースの魅力！

PICK UP

楽しいイベント 「鉄馬縁日」



射的やヨーヨー釣り、型抜きなどの縁日ブース、アクセサリーなどの小物を作るワークショップなどを

開催。また、季節に合わせた体験型アトラクション、ご当地ラーメンやキッチンカーといった食のイベントも併せて開かれている。子ども連れのファミリー層をはじめ、幅広い層に向けて楽しいイベントを随時開催している。イベントの日時・内容は、伊勢崎オート公式ホームページでチェックしよう。

伊勢崎オートの 最新情報は こちら！



Facebook

Instagram

YouTube



五十音INDEX

㊦見る・遊ぶ・温泉 ㊦食べる ㊦買う ㊦イベント ㊦ホテル・旅館

㊦	相川古館..... 36	㊦	ガトー・ドゥ・リヨン..... 43	㊦	贈答工房なかざと..... 52
㊦	赤石屋..... 56	㊦	cafe suave bis..... 42	㊦	そばきり酒房 すだ金..... 38
㊦	赤城せんべい..... 53	㊦	菊花堂..... 57	㊦	そば志ん..... 47
㊦	あかほり小菊の里..... 8	㊦	きぶね製菓赤堀店..... 57	㊦	大甘堂..... 49
㊦	赤城夏まつり..... 12	㊦	旧沢沢部「中の家」..... 26	㊦	高山社跡..... 23
㊦	赤堀花しょうぶ園..... 7	㊦	旧時権様楼..... 18	㊦	田島弥平旧宅..... 23・24
㊦	あずま夏まつり..... 12	㊦	旧森村家住宅..... 32	㊦	田島弥平旧宅案内所..... 24
㊦	アホテル（伊勢崎駅南）..... 63	㊦	くしや 忠治のやきまんじゅう..... 49	㊦	田中屋焼きまんじゅう店..... 48
㊦	天武 / cocoro..... 40	㊦	国定駅..... 38	㊦	玉村町歴史資料館..... 27
㊦	荒船風穴..... 23	㊦	蔵” ouchi..... 56	㊦	徳山商店..... 54
㊦	石山観音の大門口..... 32	㊦	Glamor Rush..... 45	㊦	チーズケーキの店 新幸堂..... 42
㊦	伊勢崎駅前インフォメーションセンター..... 59	㊦	菓食..... 53	㊦	千曲庵..... 47
㊦	伊勢崎オートレース..... 64	㊦	グンイチパン..... 57	㊦	竹林酒菜 座忘..... 38
㊦	いせさき産業祭..... 15	㊦	群馬県立世界遺産センター「セカイ」 「世界を変える生糸の力」研究所..... 22	㊦	茶の大竹園..... 52
㊦	伊勢崎市赤堀歴史民俗資料館..... 20	㊦	華蔵寺公園..... 6	㊦	忠治茶屋本舗..... 49
㊦	伊勢崎市みらい公園 （いせさき市民のもり公園）..... 19	㊦	華蔵寺公園花まつり..... 10	㊦	連取のマツ..... 33
㊦	伊勢崎神社..... 31	㊦	小泉稲荷神社..... 20	㊦	天華神社 あかほり蓮園..... 7
㊦	伊勢崎スケートセンター..... 30	㊦	小泉稲荷神社春季大祭..... 11	㊦	東川製菓 伊勢崎駅前..... 22
㊦	伊勢崎ステーションホテル..... 62	㊦	小泉稲荷神社春季大祭..... 20	㊦	高岡製糸場..... 22
㊦	いせさき燈華会..... 15	㊦	工房馬吉..... 54	㊦	NUTS FACTORY..... 43
㊦	いせさき初市..... 17	㊦	子供のもり公園伊勢崎..... 31	㊦	ハベストホテル..... 63
㊦	伊勢崎平成イン..... 62	㊦	境東レンガ公園..... 21	㊦	ハナホテル伊勢崎..... 62
㊦	いせさきまつり..... 13	㊦	境御嶽山自然の森公園..... 31	㊦	浜屋..... 39
㊦	いせさき明治館..... 19・35・55	㊦	境地区の町並み..... 27	㊦	ひょうたんアートクラブ..... 54
㊦	伊勢崎ゆまー..... 61	㊦	境ふるさとまつり..... 13	㊦	平達織物..... 54
㊦	ABホテル伊勢崎..... 62	㊦	ザツちゃんち..... 44	㊦	富士ハム..... 53
㊦	延命親子地蔵尊..... 58	㊦	JA佐波伊勢崎..... 52	㊦	舟定屋..... 56
㊦	大坂屋やきまんじゅう店..... 49	㊦	JA佐波伊勢崎 からかへぜ まゆの郷..... 51	㊦	Bedford Cafe..... 37
㊦	Auto Mirai 華蔵寺遊園地 （華蔵寺公園遊園地）..... 28	㊦	JA佐波伊勢崎 ファーマーズマーケットからかへぜ..... 51	㊦	HOTEL R9 The Yard..... 63
㊦	Auto Mirai 華蔵寺遊園地 （華蔵寺公園遊園地） 売店しゃぼん玉..... 45	㊦	史跡 柴衝本陣跡..... 27	㊦	ホテル伊勢崎イースト..... 63
㊦	お好み焼きKANSAI 伊勢崎宮子店..... 45	㊦	自販機食堂..... 30	㊦	ホテル若松エケル..... 63
㊦	尾高惇忠生家..... 26	㊦	浪沢栄一記念館..... 26	㊦	本妙寺の鬼子母神堂..... 33
㊦	OCHAVA茂木園..... 19・52	㊦	島田もんじやき店..... 18	㊦	水戸屋本店..... 21
㊦	お富士山古墳..... 32	㊦	市民交流まつり..... 14	㊦	妙ちくりん 伊勢崎店..... 57
㊦	親玉商店 コーヒールーム花..... 43	㊦	シャルマン..... 55	㊦	焼きそばほその..... 21
㊦	親玉本店..... 56	㊦	上州田舎屋..... 46	㊦	やきへえ..... 45
㊦	女堀..... 32	㊦	OCHAVA茂木園..... 17	㊦	薬膳食堂 伝伝..... 39
㊦	海鮮屋 一心太助..... 41	㊦	松露庵..... 56	㊦	山崎製パン伊勢崎工場..... 53
㊦	柏川の鮎のぼり..... 11	㊦	食事処 知足..... 39	㊦	湯葉の里 伊勢崎店..... 60
㊦	割烹天ひで..... 40	㊦	ジョジョカミノ 伊勢崎店..... 37	㊦	洋菓子工房 華月..... 42
		㊦	スマーク伊勢崎..... 30	㊦	らめん酒房しや..... 41
		㊦	善應寺..... 58	㊦	luce cafe..... 36
		㊦	センヨシ せせらぎパーク （赤堀せせらぎ公園）..... 31	㊦	ルートイン伊勢崎インター..... 63
				㊦	冷凍自動販売機..... 55

伊勢崎オート 注目のグレードレース2025（予定）

- 6月11日（水）～15日（日）..... GII稲妻賞
- 8月10日（日）～15日（金）..... SGオートレースグランプリ
- 9月3日（水）～7日（日）..... GIムーンライトチャンピオンカップ
- 12月3日（水）～7日（日）..... GIIレジェンドカップ
- 1月8日（木）～12日（月）..... GIシルクカップ



ISESAKI

発行：伊勢崎市・伊勢崎市観光物産協会
事務局：伊勢崎市産業経済部文化観光課
制作 株式会社昭文社

ホームページ

伊勢崎市：<https://www.city.isesaki.lg.jp/>

伊勢崎市観光物産協会：<https://isesaki-kankou.com/>

〒372-8501

群馬県伊勢崎市今泉町二丁目410番地

TEL：0270-24-5111（代）

FAX：0270-21-3352



伊勢崎の最新の観光情報を発信しています
伊勢崎市観光物産協会アカウント
@Isesakikankou



くわまる

(世界遺産「富岡製糸場と絹産業遺産群」
田島弥平旧宅PRキャラクター)

2025.3.31

このガイドブックは、入湯税で作成されています。本体用紙は再生紙を使用しています。